

NHTOI

1000

HKRUNLAM

4

**Makau grup yin san
seng ai lam**

Nhtoi 1000 hkrunlam maumwi mabyin ngu ai gaw hpa rai ta?

Nhtoi 1000 hkrunlam ngu ai gaw Kanbau jawng hte malu masha shalaw shalam gumhpraw hpung (LIFT) kaw nna madi shadaw da ai masing ni hta rawng ai akyu hkam sha lu ai mare kahtawng kata na shawa masha yawng a matu hkyen lajang da ai, galam mai ai sumla pa maumwi mabyin langai re. Ndai maumwi mabyin hta daw 2 lawm nna, lu sha n-gun hte seng ai lam madung ni a lam bawngban ai lam hpe myit sharawt ya na matu hte hpaji jaw na matu yaw shada ai. Hkum sha ngu nna pat hkum da ai htunghkying makam ni, masha kaba ni kaw nna ayan na, na ga ai (galoi mung n-jaw ai) shiga ni, ma Kanu lu sha n-gun, ma hkyeng hkalung hte ma kaji ni hpe malu masha jaw sha ai ladat ndai zawn re ai ni hpe nhtoi 1000 hkrunlam gaw shapraw madun dan da ai.

Nhtoi 1000 hkrunlam gaw madi shadaw ai wa kaw nna, shawa masha uhpung langai hpe shadan shapraw madun dan ai sumla hte rau madun ai maumwi mabyin langai re. Madat ai shawa masha kaw num la yawng, asak kaji kaba yawng mai shang lawm ai. Madat ai ni hpe maumwi mabyin ka-ang hta kalang, jahtum hta kalang madi shadaw ya ai wa kaw nna gasan n kau san ra ai.

Dai gasan ni gaw nhtoi 1000 hkrun lam hta lawm ai lam ni a lam hpe, bawng ban hpawng langai hta sa du madat ai shawa masha

ni a lapran hta sha-byin sha-ngun ai. Bawngban na matu gasan ni naw san mayu ai rai yang myit ra ai hku jai lang lu na matu gasan nkau ni hpe maumwi mabyin tsun wa ai dingyang hta kahtap bang da, madun da ai. Lama na aten nlu ai rai yang, kahtap bang da ai gasan ni hpe shalai kau mai ai. Bawngban hpawng hpe madi shadaw ya ai wa kaw nna hkang mat lu na matu karum kahtau byin sha-ngun na “shiga madung” ngu ai daw mung ndai laika buk hta rawng ai.

Marai 20 hta n-jan ai shawa masha hpawng hpe madi shadaw ya ai wa kaw nna, maumwi mabyin hpe shawng nnan hti dan ra ai. Bawngban na matu gasan ni san sa na rai yang, madat ai ni hpe marai 4-5 hpra uhpung kaji ni garan hpawng da ra ai. Uhpung kaji ni garan hpawng kau ai a marang e, hku hkau ganawn mazum ai lam, shang lawt ai lam hte, a-manu sha re ai makau grup yin langai hpe byin sha-ngu na re.

Maumwi mabyin gaw n-galu ai rai tim, bawngban na matu aten law law lu na matu ahkyak ai. Maumwi mabyin hpe hti dan, bawngban na matu aten hkying hkum 1 ngu nna masat mai ai. Lama na hkying hkum 1 lai mat tim, maumwi mabyin daw mi sha naw ngut ai rai yang, karum madi shadaw ya ai wa hku nna tsun dan bawngban nga ai daw hpe ngut hkra galaw kau nna, ngam nga ai maumwi mabyin hpe sha-ngut na matu, madat ai shawa masha ni hpe hpang kalang bai sa wa na matu aten bai jahtuk la mai ai. Maumwi mabyin hpe bawngban ai shaloi, masha hpawng langai hte langai lanyen ai lam, langai lawan ai lam ni n-bung ai. Dai majaw maumwi mabyin ngut ai du hkra, madat ai ni hte hkum ra na a-lang mung amyu myu shai chye ai.

Yaw shada ai lam

Nhtoi 1000 hkrumlam hpe ka ai a yaw shada lam gaw,

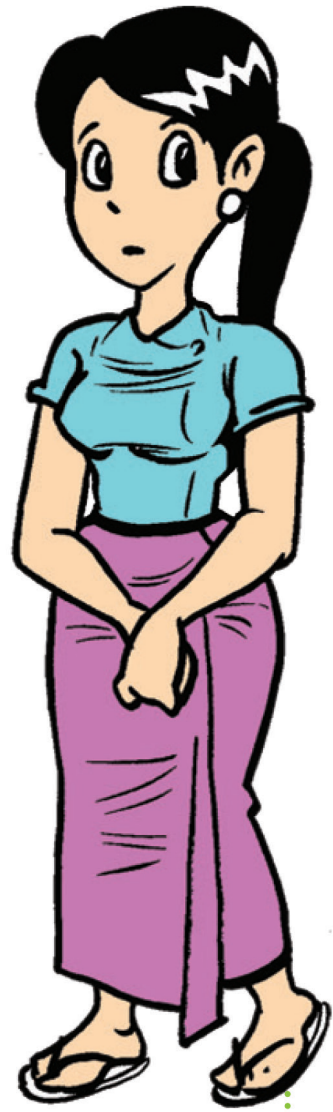
- Kanu hte ma a lusha n-gun hte seng nna, mare buga hta nga ai mung shawa masha ni nchye shi ai lam ni hpe jahpring ya na matu
- Maren buga kata hta nga ai ni yawng hpe asak pang num la n-garan ai sha, lusha n-gun hte seng ai tinang a mayak ni, myit tsang ai lam ni hpe shadan shapraw tsun sha-ngun nna, tinang hte asak pang bung ai ni hte rau bawngban tsun jahta ai lam hpe n-gun jaw na matu
- Karum kahtau ra wa yang, gaga masha kaw nna shiga ni, hpaji jaw ai lam ni hpe kahtap tam yu na matu shada da mat sun ya ai lam hpe n-gun jaw na matu rai nga ai.

Madi shadaw ya ai wa a daw

Madi shadaw ya ai wa gaw gasan ni hpe lam matsun hku jai lang let, shawa masha ni a lapran hta bawngban ai lam byin pru na matu karum ya ra ai. Shawa masha hpe ga shaga na ahkang jaw na matu, madi shadaw ai wa gaw ga kachyi myi sha shaga ra ai. Shawa masha ni kaw nna tinang a ningmu, gasan ni, myit tsang ai lam ni hpe tsun shapraw dan na matu kanung taw ai rai yang, kahtap jaw da ai gasan ni hpe san ra ai.

Mare buga masha ni hte hkrum nna nhtoi 1000 hkrumlam hpe tsun dan shagu, madi shadaw ai ni hkan nang hkan sa na matu hpaji jaw ai lam nkau hpe madun da ai.

- Mare bunga masha ni gaw tinang a dinghkrai hkap la ai lam ni hpe teng man ai hku hte wanglu wang lang tsun jahta gwi na, grai wa n-hkyik ra ai, makau grup yin langai hpe gin shalat u.
- Yawng a ningmu hpe hkungga lara di u.
- Mare buga masha ni tsun ai hta shut ai lam nga ai rai tim pyi, dingdun dawdan ai lam hkum galaw.
- Asan sha re ai lam matsun ai lam ni hpe jaw let, mare buga masha ni hku nna tinang hpa galaw ra na re hpe hkrak asan sha chyena na lam hpe shateng u.
- Tsun dan mat wa ai lam ni hpe nchye na ai rai yang gasan san na matu (sh) kahtap nna sanglang dan na matu hpyi shawn ai lam ni galaw hkra n-gun jaw lajin u.
- Uhpung kaji kaba hta hkan nna, masha yawng a-manu sha, dung lu na matu hkrak ram ai dam lada ai shara nga u ga.
- Mare buga masha ni gaw tinang madat taw ai maumwi ma byin hpe myit shang sha nga na matu, maumwi mabyin hpe apyaw sha rai nna, myit rawt ai hku hti dan u.
- Bawngban tsun jahta na matu aten law hkra jaw u. Maumwi hpe hti bawngban yu nga ai dingyang hta daw langai hpe bawngban ngut ai hte gaga daw de matut sa u.



Ma San Htwe



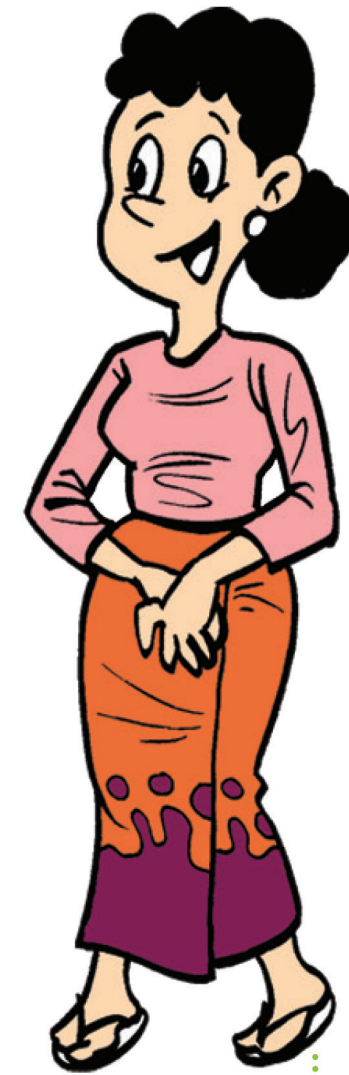
Ko Ta Htoo



Daw Taung Chyi



Ko Awng Myit
(Hkai sun sara)



Ma Tuza (Ko Awng Myit a
madu jan)

Daw –4

Makau grup yin san seng ai lam

Yaw shada lam

Shanglawm ai ni hpe mare buga kata na ma ni a lu sha n-gun bawngring na matu, makau grup yin hpe san san seng seng da ai lam, maza hpe galoi mung maza ka kaw gabai ai lam, hkam kaja lam hte htap hkuk ai namdum hpe galoi mung lang ai lam ni hpe n-gun jaw na matu

Shirin ai lam hta karum ai arai ni (teaching aids)

- Maumwi mabyin laika buk
- Laika maisau pa gaman
- Nsam hke dan ni

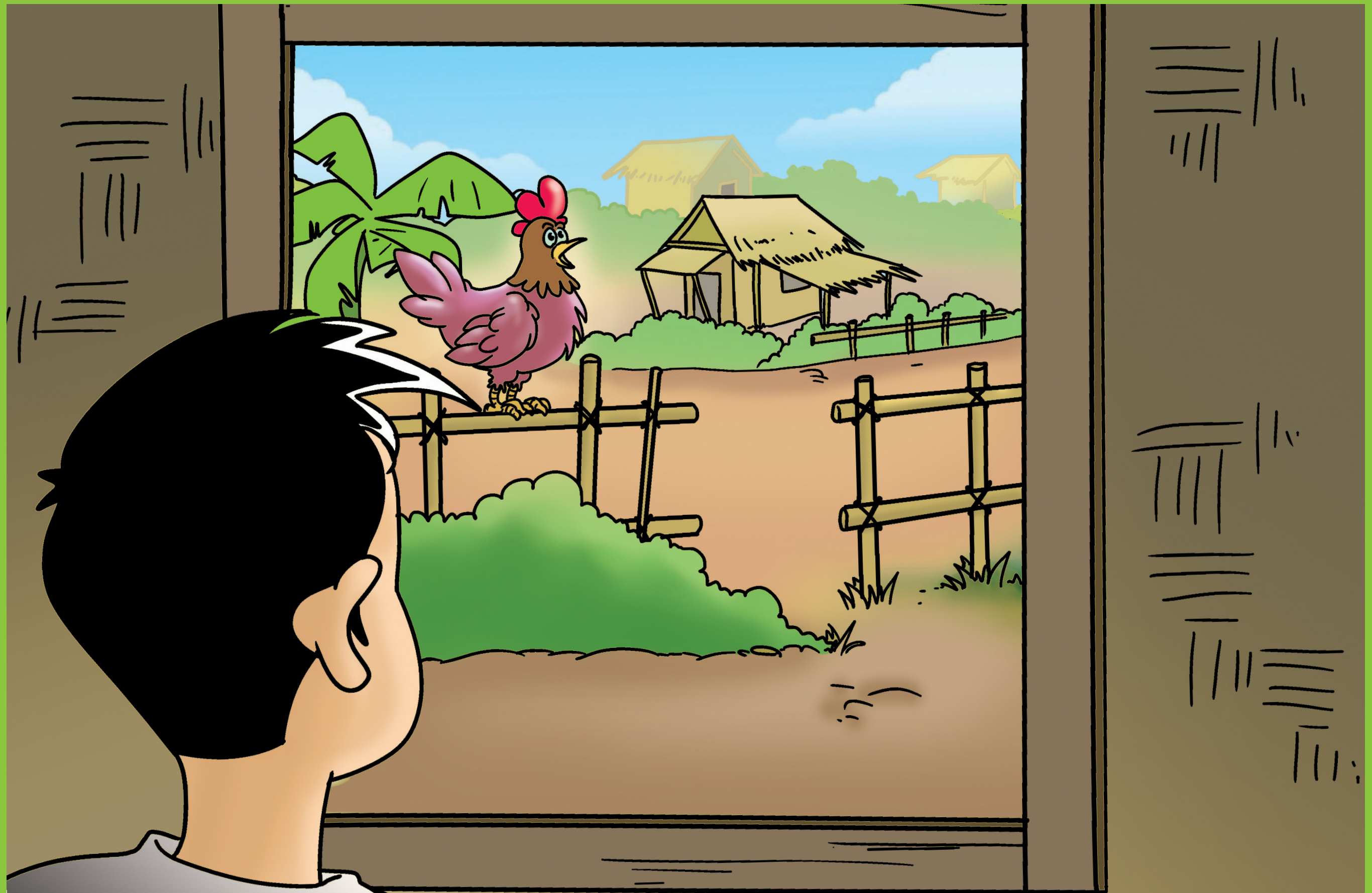


Maumwi mabyin a hpang jahtum hta shiga madung daw nga ai. Ndai shiga madung ni hpe hkrak chyechap nga na matu hkyen da nna, bawngban nga ai laman htap htuk ai aten shagu hta tsundan garan kachyen ya u. Shiga madung ni gaw bawngban taw nga ai laman hta byin pru wa chye ai shut taw ai myit sumru ningmu ni hte shiga lamyi ni hpe sharai shading ya ai shaloi, nang hpe karum ya na ra ai.

Matsun ai lam

Madat ai ni hpe ndai hku sanglang dan u.

1. Nhtoi 1000 hkrunlam ngu ai maumwi mabyin daw 4 hpe hti dan na re.
2. Na na aten hpe shana da u. (Maram yu yang, hkying hkum 1 ram na na rai tim, rau ai ten hta hkan nna aten hpe shayawm/ shajat ai lam galaw mai ai.)
3. Maumwi mabyin hpe hti dan taw ai shaloi, bawngban na ga san nkau hpe san na re.
4. Bawngban ai lam ni hpe uhpung kaji ni hte (sh) madat ai ni yawng hte galaw mat na re.
5. Ahkyak ai lam lama ma byin pru wa nna, atsawm sha bawngban na matu ra wa ai rai yang, madi shadaw ai wa gaw laika pa hta ka matsing da ra ai. Dai rai yang she, maumwi mabyin ngut mat ai shaloi, bai bawngban lu na re.



1

Maumwi mabyin

Ngwi pyaw ai manap langai hta Ko Ta Htoo gaw nta shawng hku-wawt hku kaw nna yu mangoi shara ni de, yu nna bungshi hpe hkam sha taw nga ai. Ndai mare kasha gaw Ko Ta Htoo a daidaw buga re. Ndai mare kasha hpe galoi mung rawtjat ngwi pyaw simsa nga sha-ngun mayu ai. Ko Ta Htoo grai sumru yu taw ai shaloi, a-gajawng sha nbung bung wa ai nna, ndi de hkri hkri tsu tsu, yet ai zawn nga ai manam ai sama langai shang wa ai. “Ndai sama gaw gara kaw na kun?”



Maumwi mabyin hpe nsen ja ja hti u.



2

Maumwi mabyin

Ko Ta Htoo gaw shat shatmai hkyen lajang nga ai kanu Daw Taung Chyi hpe san ai. “Nu, hpa sama kun nchye ai. Gara kaw na kun mung nchye ai.” ngu san yang, Daw Taung Chyi gaw” ya hte nbung wa ai majaw, mare shingdu de na maza sumpum kaw nna manam ai sama ni wa taw ai” ngu tsun ai.

Ko Ta Htoo gaw Hpo Long a matu mung, nta masha ni yawng a matu mung myit tsang mat ai. Ndai manam ai sama, ndai hku matut wa taw na nga yang, shanhte nta masha yawng a hkam kaja lam hpe hkra machyi sha-ngun na re. Ko Ta Htoo gaw nta shawng hkuwawt hku hpe bai pat kau ai.

Myit ra ai hku lata mai ai jat bang da ai gasan ni.

- Na mare buga kaw maza ni hpe gara kaw gabai ma ai rai?
- Maza sumpum kaw nna sama ni hpe nta kata kaw nna na lu ai kun? Hpa n-hkru ai akyu ni byin chye ai kun?



3

Maumwi mabyin

Ko Ta Htoo shi hkrai sha mare lam dingyang hku nna, mare shingdu de lam hkawm pru wa ai. Dai ni gaw jawng pat ai shani re ai majaw, mare kata na ma ni, mare lam ntsa kaw ginsup taw ai hpe mu ai. Ma ni ginsup taw ai hpe yu nna, Hpo Long kasha mung gade n na yang, ndai pang de du wa sa na ngu myit nna, mani hte rau Hpo Long ginsup taw ai shingran hpe myit yu ai. Dai hku myit shingran yu taw ai shaloi, lama ma hpe sadi nda hkrup ai sha gabye hkrup ai. Gum yu dat ai shaloi, hkyi sumpum langai hpe gabye hkrup ai rai taw ai. Ko Ta Htoo grai pawt mat ai. Mare lam ntsa kaw gadai wa rit kawp tara n-nga ai sha, kan sa da ai rai?

Myit ra ai hku lata mai ai jat bang da ai gasan ni.

- Nang ma lam ntsa kaw hkawm nga yang, hkyi sumpum gabye hkrup ga ai kun? Gadai na hkyi sumpum rai na rai?
- Na mare buga kaw ma ni gara shara kaw ginsup ma ai rai?
- Shanhte ginsup ai makau grup yin gaw n-san seng ai rai yang, hpa n-hkru ai akyu ni byin chye ai kun?



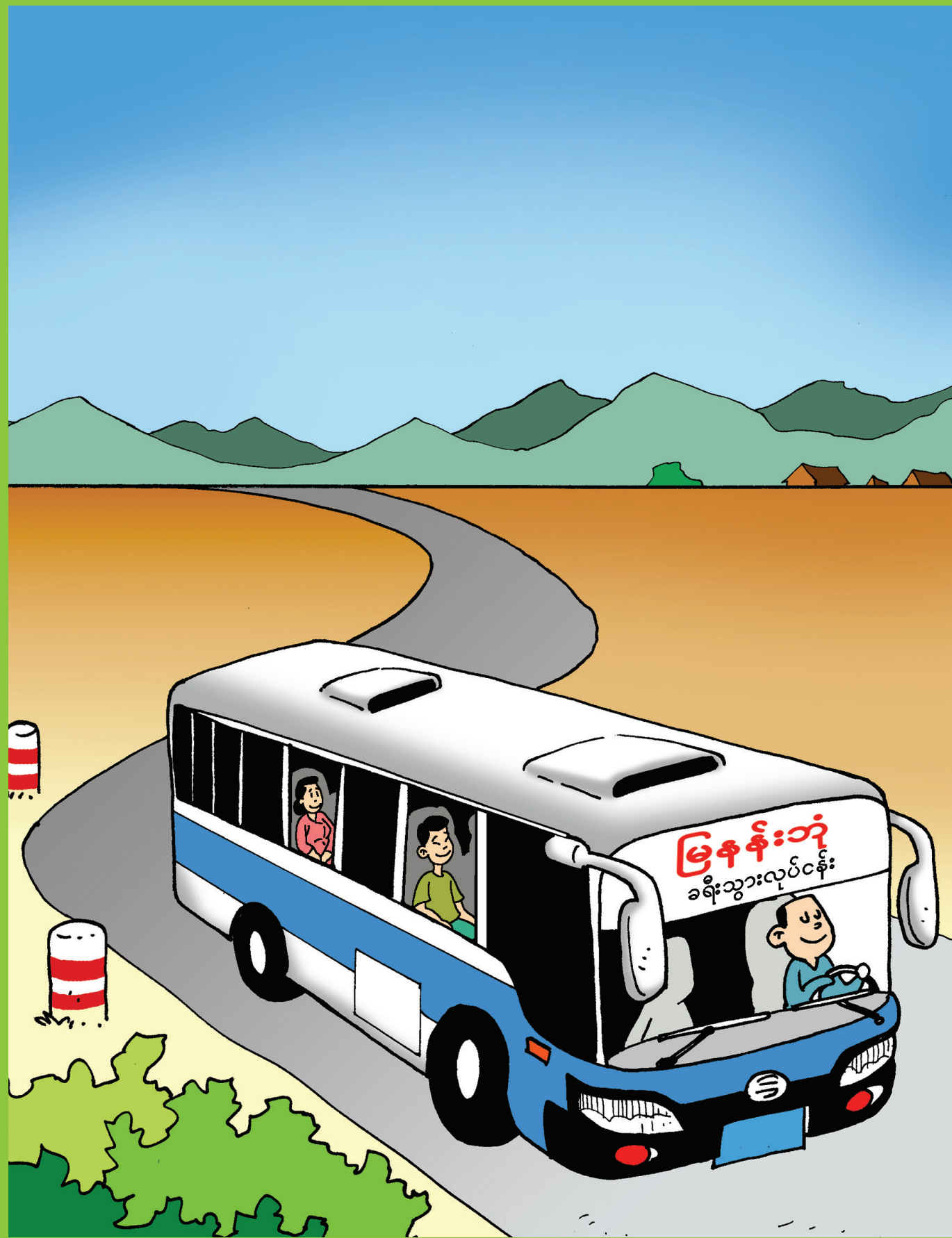
4

Maumwi mabyin

Ko Ta Htoo gaw lagaw kashin na matu ni ai shara hkan hka nga/n-nga hpe yu dat ai. Ni dik htum ai shara gaw, mare hpe bat nna lwi nga ai hkashi langai sha nga ai. Dai hkashi gaw Ko Ta Htoo ma kaji ai ten hta manang ni hte rau, dai hkashi kata kaw shani shagu ka shin wa ai. Hka hpunglip nna hka hpung yawt nga ai hkaipyet ni a lawu de sa nna, hkaipyet lagaw ni hpe hkan gang ai hpan ginsup wa ai. Nga ni, shu ni mung grai law lai wa ai. Rai tim, ya gaw masha nga ai nta ni, hkashi maga de shingdu taw nna gap da ma ai. Namdum ni hpe mung hkashi kata kaw gap da nna kan sa ma ai. Maza ni hpe mung, hkashi kata de gabai bang ma ai. Makau grup yin na sama ni mung n-hkrak ma sai. Shawng de sim-sa ngwi pyaw lai wa ai hkashi kasha gaw, ya ten hta gaw, matsat shabat byin taw ai lagaw hpe pyi n-kam kashin na zawn san mat hkra hten za taw ai hpe yu nna, Ko Ta Htoo grai myit n-pyaw byin mat ai.

Myit ra ai hku lata mai ai jat bang da ai gasan ni.

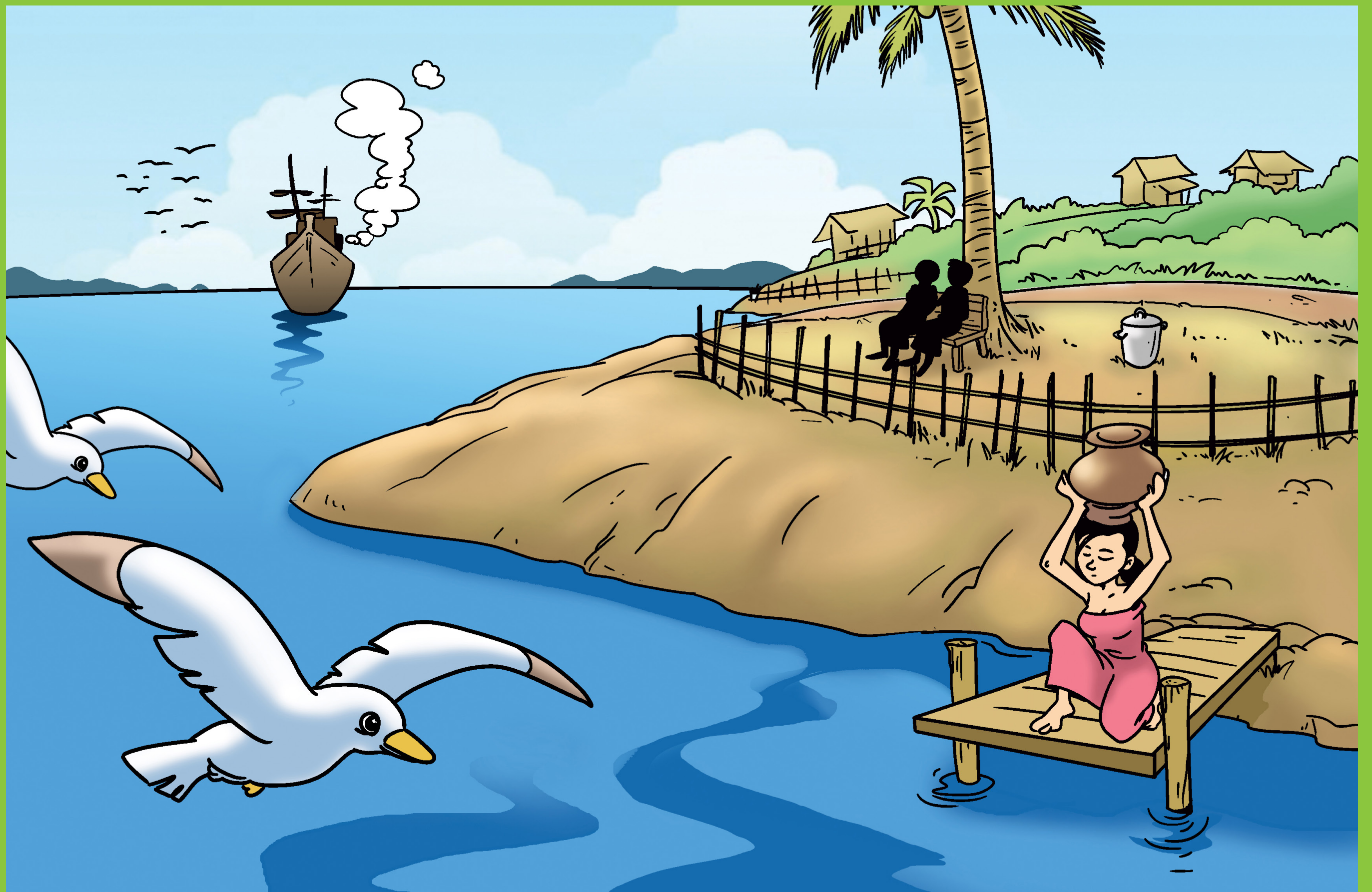
- Na mare bunga makau grup yin kaw mung hkashi, hkanu ni nga ai kun?
- Ndai hkashi, hkanu ni gaw gade daram san seng ai rai?
- Lama na, nang she Ko Ta Htoo a shara hta rai yang hpa galaw na rai?



5

Maumwi mabyin

Lani mi hta, Ko Ta Htoo hte Ko Awng Myit yan gaw mawdaw hte mung, jak hkali hte mung, myo mare kaba hte ni ai mare langai de hkrun lam hkawm wa ma ai. Ko Awng Myit gaw hkai sun arung arai nkau mari ra ai majaw, Ko Ta Htoo hpa manang hkan nang ya na matu shaga ai hte, shan lahkawng rau pru wa ma ai.



6

Maumwi mabyin

Mare kasha a mying gaw “Kan La mare” hkanu hkyinggau kaw de da ai re. Hkanu hkyinggau makau kaw mare hpe bat ai lam nga nna, shawa masha ni bungshi hkam chyai na, hkring sa mai na matu lata lashum ni, dung lahkum ni galaw da ai. Magap lawm ai maza ka ni mung nga ai. Ko Ta Htoo hte Ko Awng Myit ni gaw, makau grup yin grai ngwi pyaw ai majaw dung lahkum langai kaw du hkring sa la nna, ngwi pyaw ai hkanu hpe mau yu let, san seng ai n-bung ni hpe marawp la ma ai. Hkanu hkinggau dingyang san seng nna, gadai mung hkanu kata de maza n gabai bang ma ai hpe mu ai.



Bawnban jahta ai lam

- Na mare buga kaw hkanu ni, hkashi ni kata de maza ni gabai bang ma ai kun?
- Hkanu, hkashi ni de maza gabai bang yang, hpa n-hkru ai akyu ni lu chye ai rai?



7

Maumwi mabyin

Ko Awng Myit gaw Ko Ta Htoo hpe “Anhte a mare hpe mung, ndai mare zawn san san seng seng byin sha-ngun mayu dik ai law. Nrai yang, anhte a ma ni a hkam kaja lam hpe hkra machyi wa chye ai.” ngu tsun let yang, Ko Ta Htoo mung Ywa Taya mare a shingdu maga de na maza sumpum kaw nna manam ai sama ni a lam, mare kata na ma ni ginsup ai mare lam ntsa hta pyi nshan seng ai lam, moi shawng de ngwi pyaw wa tim mung ya gaw htenza mat ai hkashi kasha hpe grai lahpawt ai lam, n-kaja ai manam ai sama ni shanhte nta de nbung du jang sama du wa ai majaw shi nta masha ni a hkam kaja lam a matu tsang ai lam hpe tsun dan ai.

Myit ra ai hku lata mai ai jat bang da ai gasan ni.

- Na mare buga hpe mung gara hpan makau grup yin byin sha-ngun mayu ai rai?
- Dai zawn re ai makau grup yin byin wa hkra nang hku nna hpa galaw lu na rai?



8

Maumwi mabyin

Ko Awng Myit hte Ko Ta Htoo lahkawng mare lam kaba hku dingyang lam hkawm wa ma ai. Lam dingyang maza mala ni, maza ni tsep kawp n-nga ai sha, san seng taw ai majaw, shan yan myit pyaw nga ma ai. Mare kata na ma ni mung san seng ai makau grup yin kaw ginsup nga ma ai. Ma ni a nsam ni mung, asan sha rai nna, hkum shan mung tsawm nna bawngring kalu kaba ma ai.

Ko Ta Htoo gaw “anhte a mare kaw nga ai ma ni hpe mung, ndai zawn san seng ai makau grup yin kaw ginsup sha-ngun mayu dik ai” ngu tsun ai. Ko Awng Myit gaw “ma ni nga ai makau grup yin san seng jang, shanhte a pu lam mung lu sha n-gun chyup la ai lam grau n-gun kaja nna, lu sha n-gun grau hpring, grau hkam kaja ma ai ngu nna laika kaw hti ga ai. Makau grup yin nsan seng jang gaw, dai shara kaw nga ai ginsup ai ma ni a pu lam gaw htenza chye nna, lu sha n-gun ni hpe mung n-lu chyup ma ai. Lu sha n-gun ra gawdawn wa chye ma ai da” ngu nna hti ga ngu tsun ai.



Ndai shara hta maumwi mabyin hti ai hpe jahkring kau nna, madat taw ai ni hte rau bawngban jahta u.

Bawngban jahta na matu aten minute 15-20 daram na na re. Bawngban jahta ngut ai hpang maumwi mabyin hpe matut hti u.

Myit ra ai hku lata mai ai jat bang da ai gasan ni.

- Na mare buga na ma ni gaw gara shara ni hkan gara ginsup ai hpan ni hte ginsup ma ai rai?
- Dai shara ni kaw ginsup jang, ma ni kaw hpa ni hkra machyi wa chye ai rai?
- Makau grup yin san seng ai lam hte ma ni a lu sha n-gun bawng ring ai lam ni gaw gara hku matut mahkai nga ai rai?
- Makau grup yin san seng ai hte dai mare buga a sari gaw gara hku matut mahkai nga ai rai?
- Maumwi mabyin hpa matut byin na ngu shadu ai rai?



9

Maumwi mabyin

Ko Ta Htoo mung shi a nta masha ni, Ko Awng Myit a nta kasha de sa chyai ai shaloi mu wa ai, san seng ai sun wang kasha hpe bai myit dum ai. Dai ten shaloi, Ko Ta Htoo hte Ma San Htwe yan mung, Ko Awng Myit ni a san seng ai sun wang kasha, nta kasha hpe yu n-gun lu ra sharawng nna, Hpo Long ginsup ai makau grup yin san seng na matu, shan yan a sun wang kasha, nta kasha hpe san san seng seng byin hkra shakut shaja let jasan jaseng wa ai. Ya gaw, tinang madu lu ai sun wang kasha hpe sha n-ga ai sha, mare ting hpe mung san seng sha-ngun mayu wa ai. Rai tim, gara hku galaw hpang ra na kun?



Myit ra ai hku lata mai ai jat bang da ai gasan ni.

- Lama na, nang Ko Ta Htoo shara hta rai yang hpa shawng galaw hpang na rai?



10

Maumwi mabyin

Mare ka-ang na hkai sun arung arai dut ai gat seng kasha kaw ra ai arai ni hpe mari ngut ai hpangv, Ko Awng Myit gaw gat seng madu hpe Kan La mare a mare kata, shinggan, hkanu hkinggau n-ngam hkra grai san seng ai lam shakawn ai. Gat seng madu gaw, shanhte a mare kasha hpe gara hku san seng hkra galaw wa ai ngu ai, shi a mahkrum matup hpe hku hku hkau hkau sanglang dan ai. Rit kawp n-nga ai sha maza gabai ai lam gaw hkam kaja lam sha n-ga, masha langai hkrai a sari, mare ting a sari hte matut mahkai nga ai ngu ai lam hpe ndau shana da ai ndau laika sumla pa hpe mu wa ai. Masat da ai shara hta maza n-gabai yang, dam gumhpraw grai law hkra jaw wa ra ai. Makau grup yin san seng ai lam hpe laika sharin jawng kaw sharin hkam la wa ai lam ni hpe ma ni bai tsun dan ai shaloi, masha kaba ni atsawm sha madat la, shakawn ga tsun ma ai. Nam tsip ni hte maza ni shuk taw ai shaloi, lapu a hpyen hpe mung hkrit tsang wa ra ai. Dai hta n-ga, maza ni shuk taw ai shaloi, yu, jigrang, jinu ni a majaw ma ni ana zinli byin na hpe mung hkrit tsang wa ra ai. Namdum ni hpe hkanu maga de gap da ai lam gaw, gap galaw ai wa gaw n-gaya tim, mu ai wa gaw gaya na zawn byin lai wa ai. Hkanu kaw namdum gap ai hte, kawng ntsa

kaw namdum hku hte hkra gap ai gaw, htum ai gumhpraw nau wa n-shai ai lam, Hkanu hkinggau, mare kata shinggan hpe san seng hkra tawn da ai lam gaw mare kasha hpe mung grau ngwi pyaw simsa sha-ngun ai lam hpe gat seng madu gaw sanglang dan ai.

Myit ra ai hku lata mai ai jat bang da ai gasan ni.

- Ndai zawn hkanu hkyinggau, hkashi hkinggau hkan gap da ai namdum ni lung ga ai kun? Gara hku hkam sha ai rai?
- Hkanu hkyinggau ntsa, namdum gap ai hte kawng ntsa nhkun htunna namdum gap ai gaw, htum jarit gade daram shai hkat ai rai? Na mare buga kaw hka hkinggau kaw nna, kawng ntsa kaw namdum hkra gap ai ladat de galai wa na matu byin mai ai kun? Galai gap ging ai ngu shadu ai kun? Hpa majaw rai?
- Na mare buga kaw mung maza gabai ai hte seng nna, gara tara upadi rit kawp ni nga ai rai?



11

Maumwi mabyin

Kan La mare kasha a ngwi pyaw nna san seng ai lam ni, sun ni, hka hkyinggau ni hpe Ko Awng Myit gaw, shi kaw lawm wa ai phone hte dat sumla gayat la wa ai. Ko Awng Myit hte Ko Ta Htoo ni nta wa ai lam kaw, Ywa Taya mare kasha hpe mung Kan La mare kasha zawn san seng wa hkra galaw na matu, shan yan myit shingran yu let bawngban jahta wa ma ai.

Myit ra ai hku lata mai ai jat bang da ai gasan ni.

- Kan La mare zawn san seng tsawm htap ai shara ni ds du ga ai kun? Gara shara kaw rai?
- Na mare buga hpe dai zawn byin sha-ngun mayu ai kun?



12

Maumwi mabyin

Ywa Taya mare de bai du ai shaloi, Ko Awng Myit hte Ko Ta Htoo gaw, mare shalang hpe sa jahkrum nna, Kan La mare kaw hkai sun arai sa mari ai shaloi hkrum katut wa ai mahkrum matup ni hpe garan kachyan ya ma ai. Kan La mare a dat sumla ni hpe mung madun ai. Mare salang wa mung Ywa Taya mare hpe Kan La mare zawn san seng ngwi pyaw sha-ngun mayu ai lam, ndai zawn san seng ngwi pyaw wa hkra shakut ai shaloi hta Ko Awng Myit ni, Ko Ta Htoo ni a karum kahtau law law ra ai lam tsun ai. Ko Awng Myit hte Ko Ta Htoo ni mung mare buga san seng ngwi pyaw na matu shakut shaja let karum na re ngu bai tsun ma ai.

Myit ra ai hku lata mai ai jat bang da ai gasan ni.

- Na mare buga kaw makau grup yin san seng ai lam hte seng nna gadai ni hte bawngban mai ai rai?



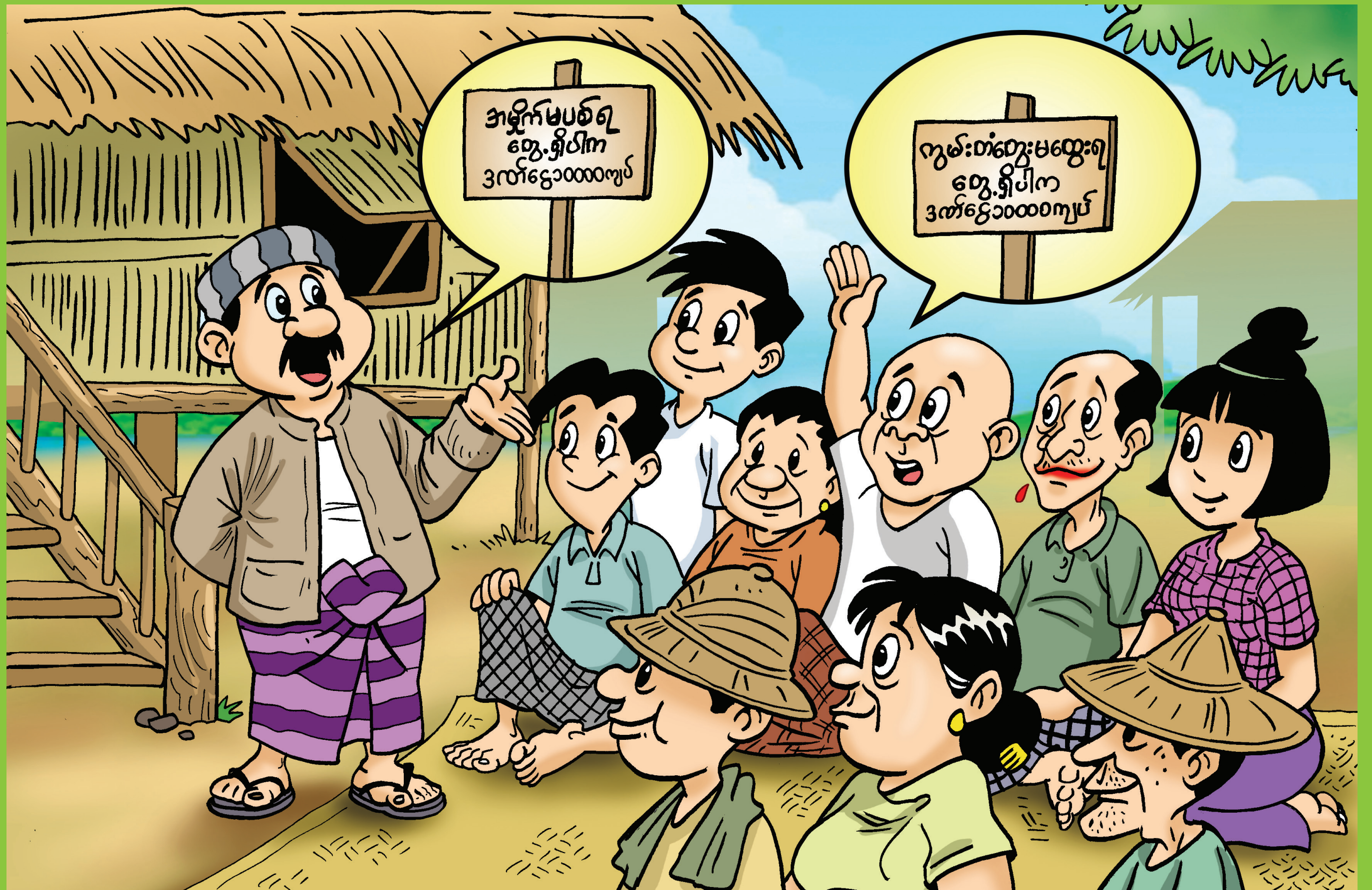
13

Maumwi mabyin

Lani mi hta mare salang wa gaw, mare a kanu kawa ni hpe zuphpawng langai shaga ai. Ko Awng Myit hte Ko Ta Htoo ni mung zuphpawng kaw shanglawm ma ai. Mare shalang wa gaw, Ywa Taya mare kasha gaw moi shawng de grai ngwi pyaw tsawm htap wa ai lam, ya gaw gaga mare buga lam amyuu myu hte bungli kyin ma ai majaw, mare kasha a makau grup yin san seng lam hpe nau wa nmu hkrup ma ai lam, mare kasha a makau grup yin gaw mare masha ni a hkam kaja lam, grau nna ma kaji ni a bawngring lam hte matut mahkai nga ai ngu tsun let, mare kasha ni san seng hkra gara hku galaw hpang na ngu ai hpe, mare a kanu kawa masha kaba ni kaw nna hpaji hpyi ai. Ko Awng Myit hte Ko Ta Htoo ni mung kaba pa hkra dip shapraw da ai Kan La mare a sumla hpe madun nna, makau grup yin san.

Myit ra ai hku lata mai ai jat bang da ai gasan ni.

- Nang mung ngwi pyaw tsawm htap ai shara ni hpe dat sumla gayet nna, gaga masha ni hpe hkan madun ga ai kun? Galoi rai?



အမှိုက်မပစ်ရ
တွေ့ရှိပါက
ဒဏ်ငွေ ၁၀၀၀၀၀ ကျပ်

ကွမ်းတံတွေးမထွေးရ
တွေ့ရှိပါက
ဒဏ်ငွေ ၁၀၀၀၀၀ ကျပ်

14

Maumwi mabyin

Mare masha kaba ni mung, mare salang, Ko Awng Myit hte Ko Ta Htoo ni a sanglang dan ai lam ni hpe ra sharawng ma ai. Mare masha kaba langai gaw, mare salang hku nna mare masha ni yawng hpe makau grup yin san seng lam a matu hkan nang hkan sa ra na rit kawp tara upadi shapraw na matu hpaji jaw ai. Hpang mare kanu kawa langai gaw dai rit kawp ni kaw maza, maza mala ni hpe galoi mung lam ntsa, hkashi kata de n-gabai na matu, maza ka kata de sha galoi mung gabai na matu ngu ai rit kawp lawm gying ai ngu nna hpaji jaw ai. Hpang mare kanu kawa langai mi gaw, lam ntsa bu malut nprat ging ai lam, maza ka kaw sha prat ra na ngu ai rit kawp mung lawm ging ai ngu nna hpaji jaw ai. Dai shaloi, bu malut galoi mung maya ai mare kanu kawa langai gaw hpaji jaw ai wa hpe, mani ai nsam hte bai yu ai.

Myit ra ai hku lata mai ai jat bang da ai gasan ni.

- Na mare buga kata kaw maza gabai ai, bu malut prat ai hte seng nna gara rit kawp tara upadi ni nga ai rai?
- Dai rit kawp tara upadi ni hpe hkan sa na matu gade ram loi ai rai ? Hpa majaw rai?



15

Maumwi mabyin

Ko Awng Myit gaw Ywa Taya mare gaw hkai sun hkai ai lam hpe shamyet shanat ai yi hkau na masha ni a mare re ai zawn, sha mai ai hpun ni hpe hkau na kaw mung, nta sun wang kata kaw mung hkai taw ai lam gaw, makau grup yin san seng ai lam hte grai nan matut mahkai ai lam, hkauna hte nta sun wang kaw nna pru ai namlaw namlap gatsing galang ni hpe sha ai majaw lu sha n-gun hpe jahpring ya ai hta sha n-ga, aten na na hkam hkra makai da ai lu sha n-gun nhpring ai lu sha zawn re ai plastic bu ni, plastic sumbu ni, hpri bu ni hpe n-gabai ra ai lam tsun ai. Ko Ta Htoo mung shi kasha Hpo Long hpe kanu chyu sha jaw nna, chyu shadung ni, chyu sau ni hpe njaw lu ai majaw, chyu shadung bu ni, chyu sau bu ni hpe n-gabai ra ai lam, Kanu a chyu sha jaw lu ai majaw ma mung hkam kaja nna, lu sha n-gun hpring ai lam hpe kahtap nna tsun ai. Mare kanu kawa langai mung, gat dut gat mari ai shaloi plastic sumbu ni hte n-makai ging ai sha, makau grup yin kaw nna lu ai lahpaw lap ni hte sha makai ging ai ngu nna tsun ai. Mare kanu kawa kaw nna, hkai sun galaw sha ai salang langai gaw dai lahpaw lap ni, sha-ngam ai lu sha ni hpe gaga shara de n-gabai ai sha, ga nhkun langai kata de bang nna, ga tsam galaw ging ai

lam, dai ga tsam hpe hkai sun hkai ai lam hte bai lang ging ai lam hpe htawng madun tsun shalen mat ai.

Myit ra ai hku lata mai ai jat bang da ai gasan ni.

- Sha mai ai hpun ni hpe hkai ai gaw makau grup yin san seng ai lam hpe gara hku karum ya ai kun?
- Aten na na hkam hkra makai da ai lu sha ni gaw, lu sha n-gun hte makau grup yin hpe gara hku akyu wa hkra ai kun?
- Na mare buga kaw ga tsam galaw yang gara ladat ni hpe lang ai rai?

ပတ်ဝန်းကျင်သန့်ရှင်းရေး

လူထုပညာပေးစဉ်းစမ်းပွဲ



16

Maumwi mabyin

Nau n na shi ai laman hta sha, makau grup yin san seng na lam shawa masha hpe hpaji jaw ai zuphpawng langai hpe Ywa Taya kaw galaw wa ai. Zuphpawng hpe lajang ai ni gaw mare salang, mare ma shangai saranum, hkai sun wunkat sara Ko Awng Myit hte Ko Ta Htoo ni rai nga ai. Dai zuphpawng kaw makau grup yin san seng ai lam kaja ai majaw, lu sha n-gun hte hkam kaja lam hte seng ai hpa akyu chyeju ni nga ai lam hpe bawngban jahta ma ai. Kan La mare a sumla hte Ywa Taya mare a sumla hpe shingdaw madun wa ai. Ywa Taya mare hpe Kan La mare zawn san seng ngwi pyaw hkra galaw na matu, makau grup yin san seng na matu, dawjau magam gun ai uhpung langai hpe hpawng de ai. Lam ntsa, hkashi kata kaw galoi mung maza n-gabai na matu, masat da ai maza ka ni kaw sha maza kabai na matu, bu malut ni hpe mung rit kawp tara n-nga ai sha nprat na matu, rit kawp tara upadi hpe mare up hkang ai uhpung kaw nna ndau shana nna, rit kawp nhkan ai ni hpe mung gara hku ahkyak la na ngu ai hpe ndau shana ai.

Myit ra ai hku lata mai ai jat bang da ai gasan ni.

- Makau grup yin san seng hkra galaw na matu shakut ai shaloi, ndai maumwi mabyin kaw lawm ai ladat ni hta lai nna, gaga gara ladat ni naw nga ai kun?
- Gara ladat gaw hkrak dik rai? Na a mahkrum madup hpe tsun dan rit.



17

Maumwi mabyin

Ya nga yang, Ywa Taya mare lam ntsa kaw mung, nta sun wang shagu kaw mung magap lawm ai maza ka ni nga taw sai. Lam makau kaw mung nam sumwup ni n-nga sai. Lam ntsa kaw mung maza ni, maza mala ni n-nga sai. Mare masha ni gaw maza hpe hkashi kata de n-gabai sai. Tinang n-gabai ai maza ni hpe lam ntsa kaw mu yang, maza ka de hta bang chye ma ai. Mare masha ni mung gat mari ai shaloi, gat dut ai shaloi plastic sumbu ni hpe nlang ai sha, lahpaw lap ni, bai lang mai ai plastic sumbu ni, katawng ni hpe lang ma ai. Nta sun wang kata kaw mung maza ni hpe ga nhkun kata de hkarak gabai nna ga tsam galaw ma ai.

Myit ra ai hku lata mai ai jat bang da ai gasan ni.

- Nang gaw maza hpe gara kaw gabai ai rai?
- Shara ra kaw nang n-gabai ai maza hpe mu jang, maza ka de hta bang ga ai i? Gara shara kaw rai? Galoi rai?
- Nang gat sa ai shaloi, arai bang na matu hpa hpe lang ai rai?



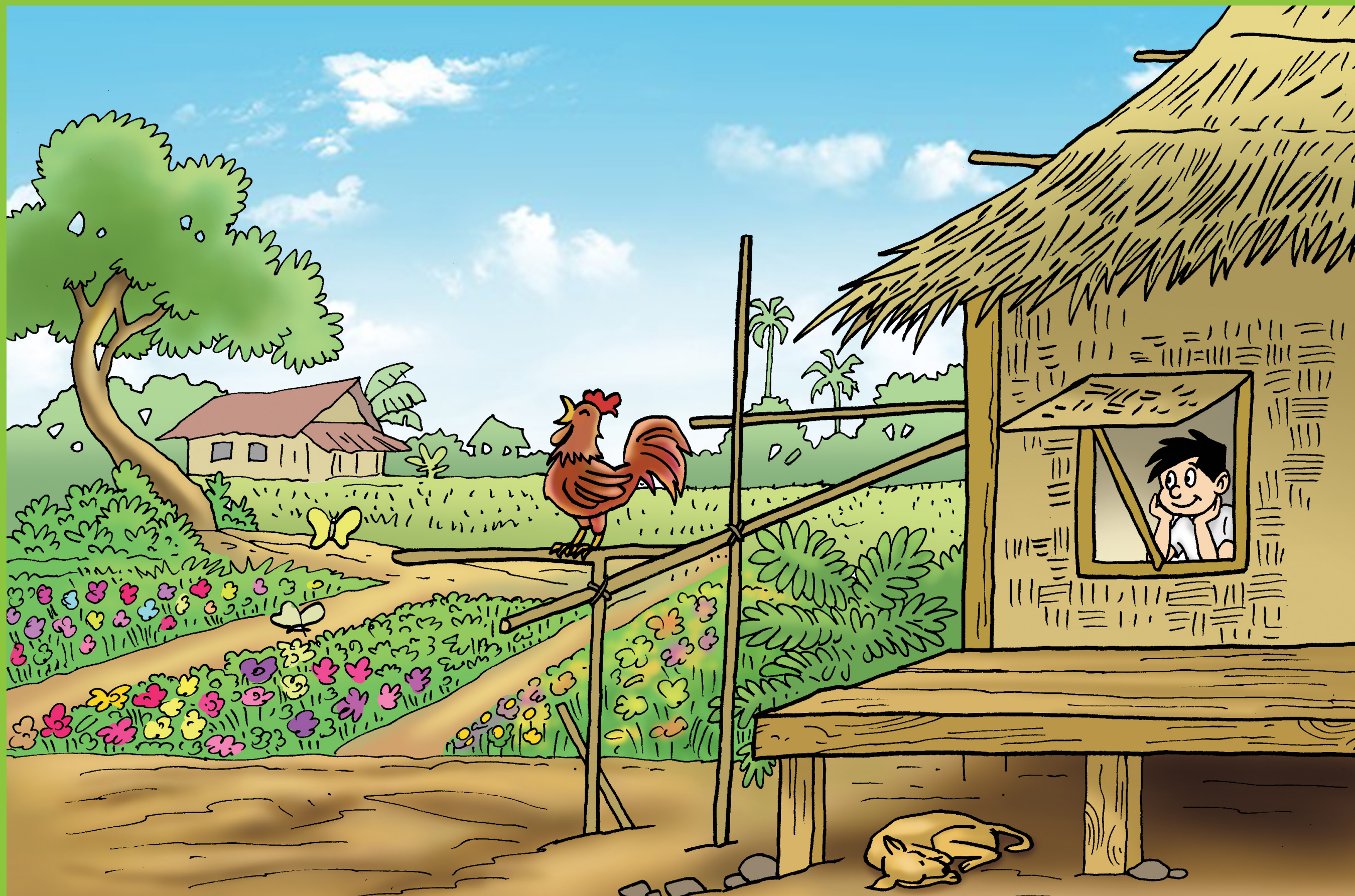
18

Maumwi mabyin

Ywa Taya mare kasha kaw yak yak hkak hkak shakut nna, awngdang wa ai lam langai gaw, hkashi hkinggau kaw gap da ai namdum ni hpe kawng ntsa kaw ga nhkun htu nna gap ai ladat hte hkrak htawt sit gap lu ai lam rai nga ai. Myi na zawn mashat shabat byin wa ai hkashi kasha gaw, ya nga yang hka lwi nga ai san seng ai hkashi kasha bai byin taw sai. Hkashi hkinggau kaw mung bungshi hkam chyai na matu shara ni, yu mangoi shara yu mai ai shara ni nga taw sai. Ndai zawn bai tsawm htap wa hkra marai langai, uhpung langai sha galaw wa ai n-re. Mare ting a shakut shaja ai lam, myit mada ai lam ni a majaw, ndai zawn ngwi pyaw tsawm htap wa ai re.

Myit ra ai hku lata mai ai jat bang da ai gasan ni.

- Na mare buga kaw ndai maumwi mabyin kaw na zawn kaja mai byin ai ngu shadu ai i? Shadu ai nga yang hpa majaw rai? N-shadu ai nga yang hpa majaw rai?



19

Maumwi mabyin

Ngwi pyaw ai manap langai kaw Ko Ta Htoo gaw, nta shawng kuwawt hku kaw nna yu mangoi shara ni hpe yu let bungshi hpe hkam sha nga ai. Ndai mare kasha gaw Ko Ta Htoo ma kaji ten na zawn, bai san seng tsawm htap wa sai. Ko Ta Hto mung aten gadun laman, mare kasha, kaja ai maga de galai shai wa ai hpe myit yu let, yup mang mang taw ai kun ngu pyi shadu ai. Ko Aung Myit tsun dan ai labau kaw na masha langai a ningmu jahkrat ai lam hpe bai shingran mu nga ai. “Teng sha byin wa ai nhtoi ndu ding yang gaw, galoi mung n-mai byin na zawn sha san ai.” Ko Ta Htoo myit sumru taw ai shaloi, a-gajawng sha nbung bung wa nna, ndi de sama langai shang wa ai. Ndai sama gara kaw na sa wa ai kun? Sun wang kata kaw Ma San Htwe hkai dai ai nampan hpun ni kaw nna sa wa ai manam pyaw ai nampan sama re.



Maumwi mabyin daw (4) ngut sai. Shanglawm ai ni hte bawngban jahta u. Bawngban jahta na matu minute 15-20 daram na na re.

Bawngban na lam

- Na mare buga kaw lu hka, lang na hka hpe gara shara kaw na lu ai rai?
- Na mare buga kaw gara namdum amyu hpan hpe lang ma ai rai?
- Na mare buga kaw maza ni hpe gara hku gabai ma ai rai?
- Hkanu ni, hkashi ni kaw namdum gap ai hpe nang gara hku mu mada ai rai?
- Lu sha n-gun hpring ai, sha mai ai hpun ni hpe hkai ai gaw, makau grup yin san seng sha-ngun na matu gara hku karum ya ai rai?
- Na kasha hpe gara zawn re ai makau grup yin kaw ginsup sha-ngun mayu ai rai?
- Ndai maumwi mabyin gaw tatut kaw kaja mai byin na kun. Ndai mabyin ni hpe na mare buga kaw mai byin na ngu shadu ai kun?



Madat ai ni hpe maumwi mabyin dingyang hta na wa chye wa ai lam ni yawng hpe bai dinglik yu sha-ngun u.

Dinglik yu ai lam

- Madat taw ai ni hpe marai 4-5 hpe uhpung mi, uhpung kasha ni garan hpawng u. Maumwi mabyin dingyang hta na wa chye wa ai myit shangsha na zawn re ai ahkyak ai lakjet ni a lam hpe uhpung kaji ni hta bawngban jahta sha-ngun u. Minute kachyi mi bawngban ngut ai hpang, uhpung kaji kata hta bawngban wa ai lakjet lahkawng hpra hpe gaga uhpung ni de bai garan kachyan ra na re ngu nna tsun u.
- Uhpung kaji ni gaw tinang bawngban wa ai lakjet ni hpe bai garan kachyan taw ai shaloi hta, garan kachyan nga ai lam ni hpe laika maisau pa ntsa hta madi shadaw ya ai wa gaw hkan ka da u. Uhpung kaji langai hte langai tsun ai lam 2 gaw, gasi n-bung ai rai tim, lachyum bung taw jang, lakjet langai hku nna pawng ka u.
- Uhpung shagu kaw nna, garan kachyan ngut ai hpang madi shadaw ai wa gaw lawu na gasan ni hpe san nna yawng hpe shanglawm bawngban jahta sha-ngun u. Hpa gasan ni naw san mayu ai kun? Tsun mat wa ai kaw ahkyak ai lakjet ni law ai kun?
- Bawngban tsun jahta ai lam ngut ai hpang, gara lakjet gaw tinang a matu (sh) tinang dinghku hpe karum ya na matu anhte ni langai hkrai hku nna hpa lu galaw ya na rai ngu nna san u. Ga shaga na manang langai hpe tam nna, tinang yaw

shada da ai lam yawm htum langai a lam hpe garan kachyan u. Dai ngut ai hpang, tinang a ga shaga na manang gaw shi myit da ai lam ni hpe tinang hpe bai garan kachyan sha-ngun u ngu nna tsun u.

Hka, makau grup yin hte hkumhkrang san seng ai hte seng ai shiga madung

1. Lata n-san seng ai lam hpe makawp maga na matu ahkyak ai aten ni kaw lata hpe sabya hte kashin u.
 - Lu sha nhkyen shi yang, n-shadu shi yang, lu sha n-sha shi yang, ma hpe (chyu jaw ai lam mung), lu sha n-jaw sha shi yang, ma a maidang hpe jasan jaseng ngut shagu, namdum kaw na yu shagu (sh) maza mala ni hpe lang ngut shagu, na ta hpe sabya hte kashin u.
 - Lu sha n-jaw sha shi yang hte nsan seng ai lam ni hpe hkra ngut shagu, ma a lata hpe kashin ya na matu hkum malap. Namdum hte ni ai shara hte shagawk hte ni ai shara kaw lata shin na matu hka hte sabya hpe loi loi lu la hkra tawn da u.
2. Shimlum nna myit kam mai ai lu sha lu la na matu lawu na lam ni hpe hkan nang hkan sa u.
 - Lu sha hpe jum ai hkyen ai makau grup yin hpe san san seng seng galaw u. (Lata kashin ai lam, madung hkra ai ntsa na man pa ni hte, lang ai arung rai ni hpe san seng sha-ngun ai lam, lu sha hkyen ai shara ni hpe myi hte

nmu lu ai grai kaji ai hkrung kanu, dusat ni nshang na matu makawp maga ai lam ni lawm ai.)

- San seng nna myit kam mai ai hka hpe lang u.
- N-shadu shi ai lu sha katsing ni hpe shadu ngut sai lu sha ni hte san san garan da u.
- Lu sha ni hpe atsawm hkut hkra shadu u.
- Lu sha ni hpe myit kam mai ai shara kaw kyem da u.

3. Makau grup yin kaw nga ai hkyi ni hte gaga maza mala ni hpe ma ni sha hkrup chye ai ahkaw ahkang shayawm na matu, lawu na lam ni hpe hkan nang ai hte makau grup yin san seng ai lam hpe sharawt u.

- Lu sha hkyen ai shara, ma ni hpe lu sha jaw sha ai shara, ma ni ginsup ai shara ni hte, hka rudi nga ai shara ni de dusat ni n-shang lu na matu pat shingdang u.
- Nta sun wang kata na dusat hkyi, ma hkyi ni hpe shani shagu man man jasan jaseng u.
- Lu sha ni hpe magap ai lam, hka lwi ai lam hpe kaja shangun ai lam, maza ni hpe maza pung (sh) kum da ai nhkun kata de ladat hte hkrak gabai ai lam ni hte jigrawng, jinu, shalip, yu ndai zawn re ai ana zinlin gun hkawm ai dusat ni a hpyen kaw nna makawp maga u.
- Madung hkra taw ai ntsa man pa ni.
Gashadawn – namdum, lata shin shara pyinra, shat gawk pyin ra ni hpe sabya, sabya muk, hka ni hte kashin jasan jaseng u.

- Man man jasan jaseng lu nna myit kam mai na shara ni kaw, ma ni hpe ginsup sha-ngun u.

4. Nta masha ni hte mare buga makau grup yin san seng lam a matu lawu na lam ni hpe hkan nang hkan sa u.

- Hkam kaja lam hte htap htuk ai namdum ni hpe masha shagu lang u.
- Hkyi hpe shimlum myit kam mai ai ladat ni hte atsawm sha gabai nna jasan jaseng u.
- Ma a hkyi ni hpe namdum kata de ladat hte hkrak atsawm sha gabai u.

5. Hkam kaja lam hte htap htuk kaja ai namdum ladat masa gaw, masha shapraw ai hkyi ni hpe, masha hte nhkra ai sha, san san seng seng garan da ai lam re. Namdum ladat masa hkrak kaja na matu galaw ai shaloi, mare buga masha ni hpe npawt tawn ai namdum ladat masing ka ai lam, shawa ma sha woi awn ning shawng ai grai san seng ai namdum ladat masa gawgap ai lam, namdum ladat masa gat lawk shajat ai lam hte, myit sharawt zinlum ai lam, namdum ladat masa hte seng ai hpaga bungli gaw de ai lam, dinghku ni namdum ladat masa gawgap lu na matu, lang hte lang gumhpraw jaw mat wa ai ladat hte gumhpraw arang bang sharawt ya ai lam, hkyi maza mala ni hpe hkrak gabai ai ladat masa ni, lata kashin ai lam ni ndai zawn re ai ni lawm chye ai. Ma a hkyi gaw manghkang n-nga ai ngu nna hkap la ai lam ni hpe mung ninghkap kau ra ai.

Htuk shabra ai wa



Madi shadaw ai ni

